

# VIER OP DE VIJF MEDEWERKERS WERKEN DEELS THUIS, WAT IS HET EFFECT?

Hoe gaat het met u in coronatijd? Die vraag hebben wij in november aan u voorgelegd. Wat is de invloed van thuiswerken op uw innovatievermogen, productiviteit, welzijn en samenwerking. Welk rapportcijfer geeft u dit nu en waar is behoefte aan? De resultaten zijn soms logisch, soms verrassend.

**V**ier op de vijf medewerkers (79%) van mkb-accountantskantoren in SRA-verband werken momenteel meer dan 20% thuis. Bijna een derde van de totale populatie werkt nagenoeg volledig thuis (80-100% thuis). Na corona wenst slechts 2,9% dan ook meer dan 80% thuis te werken. Het thuiswerken is echter wel ingebed, bijna 63% wenst ergens tussen de 20 en 100% thuis te werken na corona.

## VERSCHILLEN: GROTE KANTOREN, JONGEREN EN VENNOTEN

Bij kleine accountantskantoren (< 25 fte) werkt 23% nu bijna volledig thuis (tussen de 80-100%). Bij de grote kantoren (> 251 fte) is dit meer dan het dubbele, daar werkt bijna 54% zo goed als volledig vanuit huis. Bijna een derde (32%) van de vennoten werkt momenteel maar weinig thuis (0-20%). Na de crisis wil bijna 45% van hen ergens tussen de 20 en 60% vanuit huis werken. Van de jonge medewerkers (< 25 jaar) wil bijna de helft (47%) na corona weer zo veel mogelijk op kantoor werken.

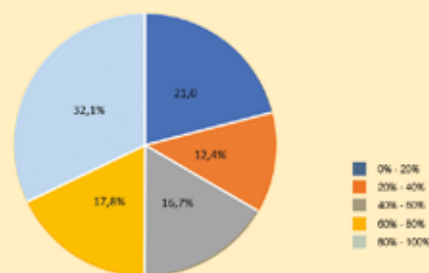
## HOE DEEL JE NU KENNIS EN ERVARING?

Het rapportcijfer voor het innoverend vermogen is gedaald van een 6,1 voor corona, naar een 5,9 nu. Momenteel geeft 31% dit een onvoldoende, dit was voor corona nog 23%.

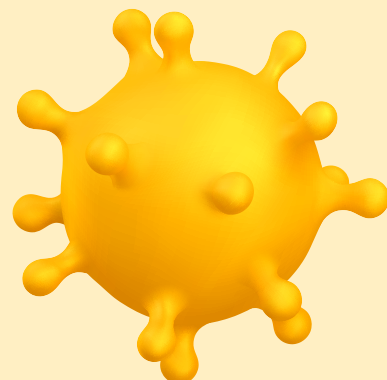
## MINDER KANS OM STRATEGISCHE THEMA'S OP TE PAKKEN

Op alle onderzochte aspecten van innovatie, te weten ICT-innovatie, mogelijkheden om nieuwe ideeën te genereren, de mogelijkheid om strategische thema's op te pakken, productontwikkeling en het vermogen om te vernieuwen, geeft de helft of meer van de respondenten aan dat er geen verandering is door het thuiswerken in coronatijd. Ruim 35% van de respondenten geeft aan nu positief tot zeer positief te zijn op het gebied van ICT-innovatie. Ruim een kwart (26%) geeft aan positief te zijn over het vermogen om te vernieuwen. Thuiswerken in coronatijd heeft de negatiefste impact op de mogelijkheid om strategische thema's op te pakken (29% negatief tot zeer negatief). Van de vennoten is hier ruim 35% negatief over.

Hoeveel procent werkt u op dit moment thuis?



Hoeveel procent zou u thuis willen werken?



**“ REGELMATIG BELLEN MET ALLE COLLEGA'S HOEFT NIET EENS ALTIJD PRODUCTIEF TE ZIJN. AL IS HET MAAR EEN KORT 'HOE GAAT HET'-GESPREKJE. ”**

**KENNIS EN ERVARING DELEN**

Op de vraag wat er op het gebied van innovatievermogen nu interessant is, geeft ruim 56% aan belangstelling te hebben in het delen van kennis en ervaring met elkaar. Bij grotere kantoren is die behoefte nog groter (> 251 fte, 63%). 43% van de totale populatie geeft aan interesse te hebben in het inzetten van onlinetools (voor brainstormsessies e.d.).

**RAPPORTCIJFER PRODUCTIVITEIT DAALT, MET NAME OP KANTOOR**

Het gemiddelde rapportcijfer voor productiviteit is met een 7 van voor de crisis gedaald naar een 6,6 nu. Voor corona gaf ruim 60% productiviteit nog een rapportcijfer tussen de 8 en 10, dit percentage is nu gedaald naar minder dan de helft (49%). Van de respondenten die het minst thuiswerken (max. 20%), daalt het rapportcijfer wat betreft hun productiviteit van een 7 naar een 6,3. Diegenen die nagenoeg geheel of volledig thuiswerken, geven de productiviteit gemiddeld nu een 6,7 (dit was eerder een 7).

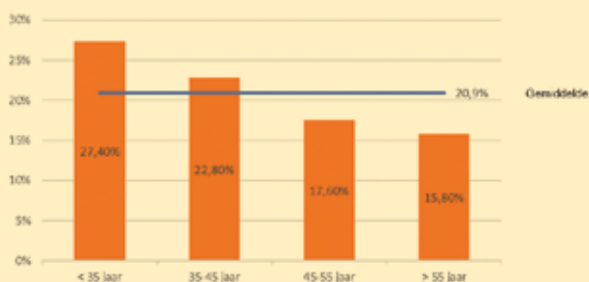
**THUISWERKEN POSITIEF EFFECT OP EFFICIENCY**

Gemiddeld genomen is ruim 35% positief over de algehele productiviteit door het thuiswerken tijdens de coronatijd. Efficiency (42%) en resultaatgericht werken (37%) worden ook als (zeer) positief ervaren. Van diegenen die meer dan 80% thuiswerken, is 48% zeer positief tot positief over de algehele productiviteit tijdens corona, 45% geeft aan (zeer) positief te zijn over resultaatgericht werken en maar liefst 54% is positief over de efficiency.

**WERKDruk EN MENSGERICHT WERKEN**

De meeste werkdruk bij het thuiswerken ervaart de groep jonger dan 35 jaar; ruim 27% laat zich negatief uit over werkdruk. Naarmate men ouder wordt (> 55 jaar), daalt dit naar zo'n 16%. Het thuiswerken heeft verder een negatieve invloed op het mensgericht werken, gemiddeld is meer dan de helft (53%) hier negatief over. Van de vennoten is hier zelfs meer dan 60% negatief over.

**Negatieve perceptie werkdruk per leeftijdscategorie**



**LEIDINGGEVEN OP AFSTAND ONDERWERP VOOR VENNOTEN**

Op de vraag welke mogelijkheden op het gebied van productiviteit interessant zijn, komen de volgende antwoorden naar voren: time-management (33,5%), de inzet van ICT (gemiddeld 36,5%) en het leidinggeven op afstand (36,5%). In deze laatste mogelijkheid is zelfs 67% van de vennoten/directeuren geïnteresseerd. De inzet van ICT staat bij bijna 40% van de 55-plussers bovenaan hun interesselijstje. Timemanagement staat met name bij ruim 45% van de jongere werknemers (< 35 jaar) op hun netvlies.

**SAMENWERKING STAAT ONDER DRUK**

Het gemiddelde rapportcijfer voor samenwerking is sinds corona gedaald van een 7 naar een 5,7. Voor corona gaf 62% de samenwerking zelfs een rapportcijfer tussen de 8 en 10. Op dit moment geldt dit nog maar voor bijna 18%. Voor jongere medewerkers (< 35 jaar) daalde het rapportcijfer van een 6,9 naar een 5,3. De daling geldt voor zowel diegenen die nagenoeg volledig thuiswerken als voor diegenen die op kantoor zitten.

**CONTACT MET COLLEGA'S MEEST TE LIJDEN**

Het contact met collega's heeft het meest te lijden door het thuiswerken in deze coronatijd. Gemiddeld 66,6% is hier negatief over, gevolgd door samenwerking in het team, waarover ruim de helft (56,6%) aangeeft negatief te zijn. Het contact met klanten heeft het minst te lijden door de coronacrisis: ruim de helft geeft aan dat hier niets is veranderd is. Alhoewel het contact met het netwerk voor een gedeelte hetzelfde is gebleven, beoordeelt toch bijna 40% dit nu als negatief. Van de vennoten en directie is hier zelfs bijna 68% negatief over. Zij beoordeelen sowieso alle aspecten van samenwerking, dus met collega's, teamwork en team-overstijgend, als zeer negatief (resp. 68%, 65% en 61%).

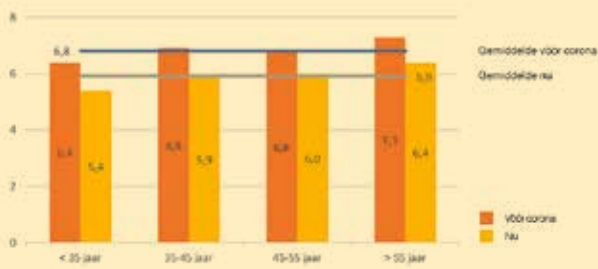
**HOE WERK JE SAMEN OP AFSTAND?**

Op de vraag waar de interesse op het gebied van samenwerking nu ligt, geeft bijna 63% sociale contactmomenten met collega's aan. Bijna 58% noemt hier samenwerken op afstand.

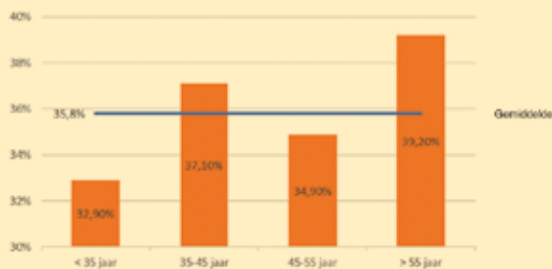
**DALING BETROKKENHEID EN WERKPLEZIER**

Het gemiddelde rapportcijfer over het gevoel van welzijn daalde voor de coronacrisis van een 6,8 naar een 5,9 nu. Voor corona gaf 60,6% van de medewerkers welzijn nog een cijfer tussen de 8 en 10. Dit is nu bijna gehalveerd naar 32,4%. Jongere medewerkers (< 35 jaar) zagen hier de sterkste daling: daar gaf 56% voor de crisis welzijn een cijfer tussen de 8 en de 10, nu is dat nog maar 25%.

### Rapportcijfer algehele gevoel van welzijn per leeftijdscategorie



### Positieve impact van het thuiswerken in coronatijd op de balans werk-privé



### BETROKKENHEID EN WERKPLEZIER

Gemiddeld 42% geeft aan door het thuiswerken negatief te zijn over het gevoel van betrokkenheid bij de organisatie. Ook geeft ruim een derde (35%) aan dat het werkplezier hieronder te lijden heeft. Ook het gevoel van vitaliteit staat onder druk, 30% is negatief hierover, alsmede het gevoel van stress dat ruim een kwart (26%) signaleert als negatief.

### GEVOEL VAN VERANTWOORDELIJKHEID STIJGT

Het gevoel van verantwoordelijkheid scoort door thuiswerken juist hoog in coronatijd. Bijna 47% ervaart dit als (zeer) positief. Met name de jongere medewerkers (< 35 jaar) ervaren dit als prettig, bijna de helft (48%) geeft dit een positieve score.

### JONGEREN HEBBEN 'LAST' VAN BALANS WERK-PRIVÉ EN EENZAAMHEID

Bij de balans tussen werk en privé is een duidelijk verschil tussen jong en oud. Jonge medewerkers ervaren het thuiswerken nu in corona (< 35 jaar) juist als negatief: meer dan 35% geeft hier een negatieve score op. Naarmate medewerkers ouder worden, daalt dit naar zo'n 16% van de 55-plussers. Bijna 40% van hen ervaart het zelfs als (zeer) positief (39%).

### EENZAAMHEID EN VITALITEIT BEHOEVEN AANDACHT

Waar de grootste interesse momenteel ligt op het gebied van welzijn, is het bevorderen van de fysieke (51%) en mentale (37%) vitaliteit. Ook het bevorderen van het werkplezier (37%), de verdeling werk-privétijd (32%) en het voorkomen van arbo-gerelateerde klachten (29%) zijn belangrijke aandachtspunten.

Nagenoeg een kwart van de jongste medewerkers (< 25 jaar) geeft aan belangstelling te hebben voor persoonlijke coaching (24,6%); gemiddeld geldt dit voor ruim 15% van de medewerkers.

### BESPARING REISTIJD EN KILOMETERS POSITIEFSTE ERVARING

De besparing van reistijd en kilometers is verreweg het positiefste gevolg van de coronacrisis (genoemd door 76%). Bijna de helft (49%) geeft aan dat het efficiënt overleggen via onlinefaciliteiten als positief wordt ervaren – vennoten zelfs 74% – alsmede de betere inzet van digitalisering (48%). Meer dan een derde geeft ook aan dat zij meer verantwoordelijkheid en vrijheid als positief ervaren. Dit laatste geldt met name voor de jongere medewerkers (< 35 jaar): 43% geeft aan dit als zeer positief te ervaren (totale populatie 36%).

### WAT DOET SRA VOOR U?

- Meer informatie en handvatten vindt u in de notitie Thuiswerken en thuiswerkbeleid: [www.sra.nl/thuiswerkbeleid](http://www.sra.nl/thuiswerkbeleid)
- In het dossier Cultuur, gedrag en werkdruk vindt u relevante informatie en ondersteunende diensten: [www.sra.nl/cultuur](http://www.sra.nl/cultuur)
- Bij SRA kunt u diverse relevante workshops en trainingen volgen over leidinggeven of samenwerken op afstand. Kijk op [www.sra.nl/educatie](http://www.sra.nl/educatie) (zoekterm leidinggeven op afstand)
- Ook individuele coachingstrajecten zijn mogelijk. Kijk voor meer info op [www.sra.nl/educatie/persoonlijke-coaching](http://www.sra.nl/educatie/persoonlijke-coaching)
- Wilt u met collega-kantoren sparren over de gevolgen van corona voor u, uw kantoor en uw medewerkers? SRA organiseert twee sparrensessies:
  - Welzijn & Samenwerken (woensdag 14 april, 15.00 – 17.00 uur)
  - Innovatie & Productiviteit (donderdag 15 april, 15.00 -17.00 uur)Kijk voor meer informatie en aanmelden op: [www.sra.nl/educatie/sparren-met-collega-kantoren](http://www.sra.nl/educatie/sparren-met-collega-kantoren)

Meer weten?

## OVER DE ENQUÊTE

Van 20 november tot en met 4 december 2020 is een enquête gehouden onder alle medewerkers en alle disciplines (incl. vennoten/directie) van SRA-accountantskantoren over de impact van het thuiswerken in coronatijd op het innovatievermogen, de productiviteit, het samenwerken en hun welzijn. 1.145 respondenten vulden de enquête volledig in. Dit artikel bevat de eerste belangrijke conclusies.

In delen wordt verder ingezoomd op de verschillende onderdelen en zal nadere duiding worden gegeven.

Voor meer informatie over de enquête en de uitkomsten kan contact worden opgenomen met Judith van der Hulst ([jvdhulst@sra.nl](mailto:jvdhulst@sra.nl)) of Wilma Hosang ([whosang@sra.nl](mailto:whosang@sra.nl)).